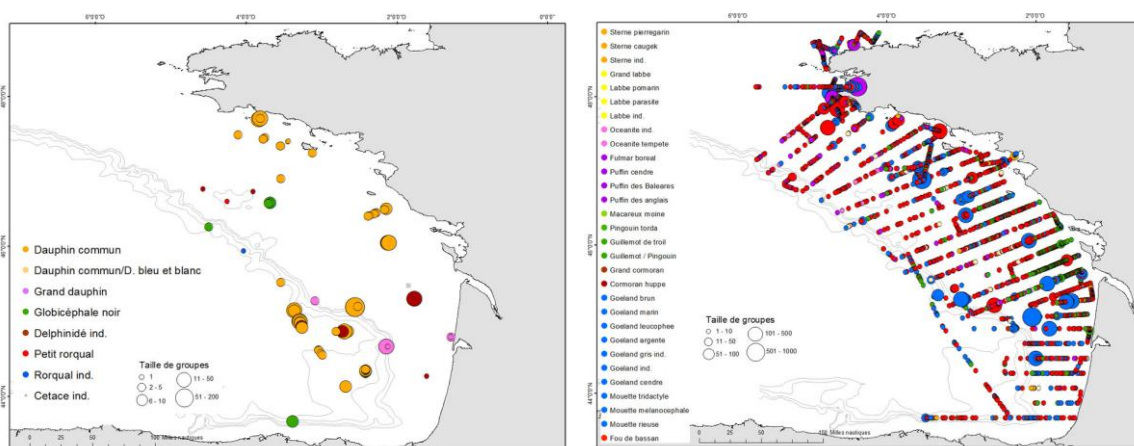


OBSERVATOIRE RECHERCHE & MAMMIFERES MARINS



PELGAS 2017

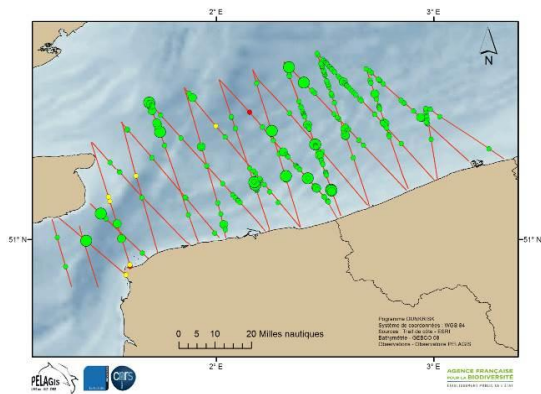
Pour la quinzième année consécutive, le dispositif d'observation MEGASCOPE a été mis en place sur la campagne PELGAS (campagne IFREMER dans le golfe de Gascogne). Durant ce mois d'avril, les conditions météorologiques peu favorables ont rendu le travail d'observation difficile et particulièrement au niveau du talus continental, zone propice pour l'observation des cétacés. Avec 88 observations collectées en effort l'occurrence des cétacés s'avère moyenne pour les cétacés en 2017. La diversité d'espèces ainsi que le nombre d'individus recensés sont peu élevés avec toujours une dominance du dauphin commun. En revanche, avec près de 14 700 individus enregistrés, les observations d'oiseaux marins sont importantes. La diversité est également élevée avec un total de 26 espèces dont de nombreux fous de Bassan et goélands bruns. De prochaines analyses viendront comparer l'abondance relative et la distribution de ces prédateurs marins avec la série historique ; et affiner les modèles d'habitats et les critères d'évaluation du Bon Etat Ecologique de la Directive Cadre Stratégique pour le Milieu Marin.



Distribution des observations de mammifères marins (à gauche) et d'oiseaux marins (à droite) pendant la campagne Pelgas 2017

DUNKRISK

L'Agence Française pour la Biodiversité (AFB) et l'Observatoire PELAGIS collaborent sur la levée des risques pour l'appel d'offres éolien au large de Dunkerque. Les études sont commanditées par la DGEC (Direction Générale Energie Climat) du MTES (Ministère de la Transition Ecologique et Solidaire). Le site retenu présente des enjeux importants de préservation du patrimoine naturel, notamment des espèces d'oiseaux et de mammifères protégées qui pourraient être affectées par l'implantation d'un parc éolien. L'étude affinera les connaissances actuelles sur la faune en présence. Elle comporte trois volets, (1) un suivi par bateau des espèces d'oiseaux marins présentes et de leur comportement sur la zone (GON), (2) un suivi acoustique du marsouin commun (ENSTA) et (3) des campagnes aériennes dédiées à l'évaluation des densités et à la distribution de la mégafaune marine (Observatoire PELAGIS). La campagne aérienne est conduite au large de Dunkerque depuis avril 2017. Deux sessions ont déjà été réalisées durant lesquelles le nombre total d'observations s'élève à 1 700 pour les oiseaux marins (18 taxons) et de 438 mammifères marins, avec une seule espèce de cétacé observée : le marsouin commun. D'autres sessions d'observations sont planifiées d'ici février 2018. Elle représente une bonne opportunité de suivre les variations interannuelles de la distribution et des abondances dans cette zone déjà connue pour être un véritable point chaud de densité des marsouins communs et de nombreuses espèces d'oiseaux marins hivernantes.



Carte des observations de mammifères marins réalisées en effort au cours de la session 1 - avril 2017 (à gauche),
et colonie de phoques sur les bancs *Goodwin Sands* au large de Douvres (à droite)



"EUROPEAN MARINE MEGAFUNA"

Un développement considérable des efforts de recherche dédiés à la conservation de la mégafaune marine est observé ces dernières années en Europe, notamment grâce à la mise en œuvre de différentes directives européennes dont la récente Directive Cadre Stratégie pour le Milieu Marin (DCSMM). Ce constat a amené l'Observatoire PELAGIS et l'Agence Française de la Biodiversité (AFB) à coordonner un numéro spécial de la revue scientifique *Deep-Sea Research-Part II*, consacré à l'abondance, la distribution et les habitats de la mégafaune marine en Europe. Ce numéro spécial rassemble 27 articles scientifiques auxquels ont participé plus de 130 auteurs de différents pays. La grande majorité des articles traite des mammifères marins et des oiseaux mais plusieurs contributions apportent des résultats nouveaux pour la conservation des grands poissons et des tortues marines. Notons que pour les eaux françaises, ce numéro spécial rassemble notamment de nombreux travaux issus du programme PACOMM mené par l'AFB (dont la campagne de survols aériens SAMM) et une synthèse de la distribution et de l'abondance des colonies de phoques en France.



L'ensemble des articles de ce numéro spécial illustre les différents défis auxquels nous devons faire face pour mettre en œuvre des suivis et des mesures de conservation cohérents pour ces espèces mobiles. Ce numéro spécial représente ainsi une invitation à dépasser les frontières et encourage la coopération régionale pour développer des stratégies de conservation à l'échelle de l'aire de distribution de ces espèces emblématiques.

Accéder gratuitement à l'ensemble des articles jusqu'en décembre 2017 : <http://www.sciencedirect.com/science/journal/09670645/141/supp/C>



Echouages multiples de dauphins communs capturés accidentellement : On en parle à la CBI, au CIEM et à la DPMA*

Cet hiver, l'actualité du RNE en atlantique a été focalisée sur la série exceptionnelle d'échouages de dauphins communs. Environ 800 carcasses, dont on estime que 90% proviennent de captures accidentelles, se sont échouées entre l'estuaire de la Loire et le bassin d'Arcachon, formant notamment deux pics d'échouages multiples début février et début mars. Cet événement de mortalité extrême n'est que le dernier d'une série commencée il y a 25 ans, et dont les causes partiellement identifiées n'ont jamais été corrigées. La modélisation à rebours des trajectoires de dérive de ces animaux échoués a permis d'identifier deux zones d'origine probable, les habitats côtiers du golfe de Gascogne et les accores du talus continental, et en conséquence plusieurs pêcheries possiblement impliquées dans ces captures

accidentelles. Par ailleurs, ces simulations ont aussi permis d'estimer qu'entre 3 500 et 4 000 dauphins avaient probablement été capturés pour expliquer de tels niveaux d'échouages. Ces faits ont été présentés au comité scientifique de la CBI en mai et au groupe de travail sur les captures accidentelles du CIEM en juin. L'ampleur de l'événement et l'existence déjà ancienne du problème sont largement reconnues. L'utilisation des données d'échouages pour estimer les captures accidentelles, les zones d'origine et donc les pêcheries potentiellement impliquées, est une innovation que ces organismes internationaux souhaitent évaluer. A cet effet, le comité scientifique de la CBI va établir un groupe d'experts chargé d'examiner la méthodologie employée pour déterminer si cette approche peut compléter les programmes d'observateurs embarqués, qui ne signalent que quelques dizaines ou centaines de captures par an dans la même région. Réconcilier les méthodes d'estimation, partager le diagnostic, développer les moyens de réduction des captures sont aussi les objectifs du Ministère chargé de l'environnement et de la DPMA qui, à la suite de ces pics d'échouages, ont lancé une série de réunions rassemblant les administrations, les scientifiques et les représentants de la pêche. Ces 800 dauphins communs échoués cet hiver n'auront une valeur que si les réactions générées par l'intensité de cet épisode permettent de trouver une solution au problème bien avant les 25 prochaines années.

* CBI : Commission Baleinière Internationale ; CIEM : Conseil International pour l'Exploration de la Mer ; DPMA : Direction des Pêches Maritimes et de l'Aquaculture.



<http://www.observatoire-pelagis.cnrs.fr/actualites-240/actualites/Situation-proccupante-dauphins>



LE GROUPE ANIMALIER DU SDIS DE LA VENDEE

Le Service Départemental d'Incendie et de Secours de La Vendée (SDIS 85) est doté depuis 2013, d'une nouvelle équipe spécialisée : le Groupe Animalier. Celui-ci est composé de 29 sapeurs-pompiers volontaires ou professionnels formés aux techniques de secours animaliers dont 2 vétérinaires. Il intervient environ 70 fois/an dans le département, sur des situations spécifiques ou en soutien de collègues déjà engagés en intervention. Les échouages de mammifères marins fréquents sur le littoral vendéen font partie de ces situations spécifiques. Ces nouvelles compétences ont demandé un investissement dans du matériel adapté et une prise en compte de règles de sécurité spécifiques. Laurent Chailloux, correspondant très actif au sein du RNE et sapeur-pompier au centre de secours des Sables d'Olonne, a conduit le projet de création de cette équipe et en assure aujourd'hui sa coordination.





L'Observatoire PELAGIS a mis en ligne et en téléchargement libre **les nouvelles fiches techniques illustrées venant compléter le Guide** et qui s'adressent aux correspondants mais également aux gestionnaires et collectivités. Elles synthétisent les conduites à adopter en fonction des cas d'échouages (petits/grands, vivants/morts). Ces fiches seront distribuées lors du prochain séminaire du RNE.



<http://www.observatoire-pelagis.cnrs.fr/publications/ouvrages/article-fiches-techniques>



Ce début de période estivale correspond aux mises-bas des phoques veaux-marins. Sur les lieux de colonies comme en baie de Somme, plusieurs dizaines de nouveau-nés vont voir le jour pour être maternés quelques semaines avant d'être livrés à eux-mêmes. **Un jeune phoque posé seul sur la grève ne signifie pas forcément qu'il est en difficulté, il peut être au repos dans l'attente du retour de sa mère** partie chasser. Parce que les badauds pensent qu'un phoque sur la plage est forcément en difficulté, une campagne de sensibilisation du public a été lancée par Picardie Nature et l'Observatoire PELAGIS.

<http://www.observatoire-pelagis.cnrs.fr/actualites-240/actualites/article/decouverte-d-un-jeune-phoque-isole>

Un Atlas national propre aux mammifères marins est sorti. Coordonné par la Société Française pour l'Etude et la Protection des Mammifères (SFEPM), le Muséum National d'Histoire Naturelle (MNHN) et l'Observatoire PELAGIS, il est le fruit d'une collaboration entre de multiples partenaires. La France de métropole et outre-mer qui s'étend sur de vastes territoires maritimes héberge jusqu'à 71 espèces de mammifères marins. Ces espèces sont décrites dans ce volume sur la base de plus de 90 000 données d'observations collectées depuis 2000 par diverses méthodologies.



<http://sciencepress.mnhn.fr/fr/collections/patrimoines-naturels/atlas-des-mammiferes-sauvages-de-france-volume-1>



Nous avons le plaisir de vous annoncer l'organisation de XIXe séminaire annuel du RNE sur la Presqu'île du Croisic en Loire Atlantique. Co-organisé avec l'association Hironnelle, l'Océarium du Croisic et l'équipe du marais Breton de la LPO Vendée, il aura lieu les samedi 11 et dimanche 12 novembre 2017. Vous pouvez vous inscrire en ligne depuis le 21 juin.

<https://apps.univ-lr.fr/cgi-bin/WebObjects/Colloque.woa/1/wa/colloque?code=1901>

OBSERVATOIRE, RECHERCHE & MAMMIFERES MARINS – ISSN : 2118-349X
 Rédaction : Dars C. - Dorémus G. - Peltier H. - Ridoux V. - Spitz J. - Van Canneyt O.
 Crédits photographiques : Dorémus G. - Chailloux L. - Leoty X. - Office Tourisme Le Croisic - Picardie Nature - Peltier H.

Retrouvez ce bulletin et l'actualité de l'Observatoire PELAGIS sur www.observatoire-pelagis.cnrs.fr